

**RAPPORT RSE 2022**

**ENGAGÉ POUR DEMAIN**

**GALÍMMO**

# sommaire

**2** Le mot du Directeur général

**3** Galimmo en quelques chiffres

**4-5** Galimmo, un acteur responsable et engagé

**6-7** Le prix Engagé pour demain

**8-9** L'implantation de nos centres

**10-13** **1** Co-concevoir des espaces de commerce et de vie en mobilisant les acteurs locaux et en s'adaptant à leurs besoins

**14-17** **2** Favoriser l'économie circulaire, la réparabilité et le réemploi en mobilisant les enseignes et les visiteurs

**18-21** **3** Maîtriser l'impact environnemental et agir pour la transition écologique en privilégiant les solutions locales

**22-25** **4** S'engager pour la participation et le bien-être des collaborateurs en favorisant la co-conception, la confiance et la transparence

**26-27** Synthèse des objectifs et indicateurs 2022

## ÉDITORIAL

Les enjeux sociétaux et environnementaux sont cruciaux pour Galimmo et pleinement intégrés à sa stratégie. Il est de notre responsabilité d'acteur économique de nous engager pour que notre activité anticipe les nouveaux défis sociétaux et contribue à la lutte contre le réchauffement climatique et l'érosion de la biodiversité. Depuis notre création, l'ancrage local, l'écoute des besoins des visiteurs de nos centres et la concertation avec nos parties prenantes grâce à notre approche unique de co-conception constituent la marque de fabrique de Galimmo et de nos centres commerciaux. Nourrie de cet ADN, notre stratégie RSE « Engagé pour demain » renforce nos ambitions sociétales et environnementales avec des objectifs à horizon 2030, tant pour le Groupe que

dans chacun de nos centres. En 2022, Galimmo a franchi deux étapes clés supplémentaires dans le déploiement de cette stratégie. Sur le volet environnemental, nous avons défini notre trajectoire climat alignée avec les SBTi, ainsi que le plan d'action et les outils de reporting associés. Sur le volet social, la première édition du « Prix Engagé pour demain », qui récompense des entrepreneurs sociaux porteurs de projets à impact dans nos centres, a rencontré un franc succès. Ce rapport RSE 2022 est l'occasion de rendre compte de nos avancées et d'inscrire nos actions dans une démarche de progrès pour faire de nos centres commerciaux des lieux de commerce plus engagés, solidaires et respectueux de l'environnement.



**ERIC RAVOIRE**  
**DIRECTEUR GÉNÉRAL**

# quelques chiffres



**866 000 m²**

SURFACE TOTALE, Y COMPRIS HYPERMARCHÉS ET CAFÉTÉRIAS



**60**

CENTRES COMMERCIAUX (52 EN FRANCE, 7 EN BELGIQUE ET 1 AU LUXEMBOURG)



**90**

COLLABORATEURS



**319**

COMMERÇANTS LOCAUX



**257**

ENSEIGNES NATIONALES OU INTERNATIONALES



**290 000**

HABITANTS EN MOYENNE, DANS LES ZONES DE CHALANDISE DE NOS CENTRES



**19**  
CENTRES DE SHOPPING CONVIVAL

Les centres commerciaux de Shopping convivial sont de véritables destinations de référence sur leurs territoires. Ils proposent à leurs visiteurs un parcours client optimisé, une offre élargie et des services enrichis. Ce positionnement est renforcé par des programmes de transformation, l'implantation d'enseignes nationales et internationales aux côtés de commerçants locaux ainsi que de nouveaux modèles de boutiques et de services.



**41**  
GALERIES DE PROXIMITÉ RENOUVELÉE

Les galeries de Proximité renouvelée capitalisent sur le voisinage. En complémentarité avec l'offre de l'hypermarché, elles proposent une large gamme de services et de la restauration. La rénovation des sites concernés vise à en faire des lieux de proximité tout en maintenant un parcours de visite efficace. L'offre commerciale est renouvelée avec l'installation de commerçants locaux, d'enseignes nationales et de nouveaux services et usages.



## Galimmo, un acteur responsable et engagé

Le groupe Galimmo, créé fin 2016, détient et opère des centres commerciaux attenants à des hypermarchés Cora. Souvent localisés en entrée de ville, ses lieux de commerce, de convivialité et de vitalité économique constituent de véritables destinations locales de référence. Galimmo a reçu en héritage de son partenaire Cora le fort ancrage local de ses centres et leur engagement envers tous leurs publics. Ceci se matérialise notamment au travers de sa méthode de co-conception unique permettant d'impliquer l'ensemble de ses parties prenantes dans la conception des nouveaux projets et l'évolution des centres. Marque de fabrique de Galimmo depuis sa création, cette approche singulière consiste à collaborer avec les habitants, usagers, collectivités locales

et partenaires pour adapter nos espaces et nos offres aux besoins spécifiques locaux. Appliquée également auprès des collaborateurs du groupe, elle favorise en interne la prise d'initiative et la créativité.

Dès sa création, Galimmo a structuré sa stratégie RSE pour favoriser des pratiques environnementales responsables, renforcer son engagement auprès des territoires et être un employeur engagé. Cette première feuille de route a permis d'améliorer l'impact environnemental de ses centres, avec notamment 11,8% de réduction d'émissions de gaz à effet de serre entre 2017 et 2022 en France, et 100% de baux signés avec annexe verte en France. Au cours des dernières années, Galimmo a encore renforcé son engagement pour les territoires, la vitalité du secteur associatif et l'engagement de ses collaborateurs.

En 2019, le groupe accélère son engagement sociétal en mettant en place un programme d'innovation responsable en collaboration avec des entrepreneurs sociaux.

En 2021, Galimmo a franchi une étape clé avec le lancement du programme « Engagé pour demain » et la création d'une Direction RSE. La nouvelle stratégie définie poursuit des objectifs ambitieux à horizon 2025 et 2030 et s'appuie sur les pratiques de Galimmo en matière de co-conception.

2022 fut l'année de la mise en œuvre de deux chantiers structurants pour accélérer le déploiement de cette stratégie. Après avoir réalisé son bilan carbone, Galimmo a défini sa trajectoire climat en cours de validation SBTi ainsi que la feuille de route associée, et réalisé une première phase de reporting. Galimmo a également organisé la première édition du Prix « Engagé pour demain ».

Dans la continuité des démarches d'innovation responsable du groupe, ce Prix récompense et accompagne des entrepreneurs sociaux dans la mise en place de solutions pour la transition écologique et sociétale au sein des centres commerciaux Galimmo.

Ce sont ces actions, vectrices d'impact pour les territoires, les usagers et les collaborateurs, que Galimmo souhaite multiplier afin de **développer des centres commerciaux encore plus engagés, solidaires et respectueux de l'environnement.**



## Évolution de notre démarche RSE

**2016**  
**CRÉATION DE GALIMMO**  
 Héritage de l'approche de co-conception et de l'ancrage territorial de Cora

**2017**  
**REPORTING RSE AUDITÉ DE GALIMMO SCA**  
 (entité française cotée du groupe Galimmo Real Estate)

**2018**  
**PLAN D'ACTION ET GUIDE ENVIRONNEMENTAUX**  
 Formalisation des bonnes pratiques des centres commerciaux : 11 thématiques environnementales, définies dans le cadre des Objectifs de Développement Durable des Nations Unies, pour un plan d'action à horizon 2025

**2019**  
**LANCEMENT DU PROGRAMME D'INNOVATION RESPONSABLE DU GROUPE**  
 Deux enjeux clés définis pour les centres commerciaux : l'économie circulaire et le lien intergénérationnel

**2020**  
**PREMIÈRE JOURNÉE DE SOLIDARITÉ**  
 Participation de 70 collaborateurs pour cinq associations  
**CONCRÉTISATION DES PROJETS SOCIÉTAUX**  
 Initiatives pilotes dans deux centres commerciaux : une boutique de second-main et un comptoir de recyclage

**2021**  
**NOUVELLE STRATÉGIE RSE**  
 Adoption de la nouvelle stratégie RSE et création d'une Direction dédiée pour formaliser les ambitions de Galimmo en matière de responsabilité environnementale et sociétale et les mettre en œuvre

**2022**  
**FORMALISATION DE LA FEUILLE DE DÉFINITION DE LA TRAJECTOIRE CLIMAT**  
 Réalisation du bilan carbone de Galimmo et définition de la trajectoire carbone, du plan d'action et des outils de reporting associés  
**PREMIÈRE ÉDITION DU PRIX « ENGAGÉ POUR DEMAIN »**  
 Récompense des projets innovants d'entrepreneurs qui contribuent à rendre les centres commerciaux plus durables et solidaires

**À L'AVE-NIR**  
**DÉPLOIEMENT DE LA FEUILLE DE ROUTE RSE GALIMMO 2022-2025**  
**RÉUNIONS MENSUELLES DU COMITÉ DE PILOTAGE RSE**

## L'innovation responsable

au service de centres commerciaux plus durables et solidaires

En 2019, le groupe Galimmo lance son programme d'innovation responsable avec pour ambition de développer des centres commerciaux plus engagés, solidaires et respectueux de l'environnement autour de deux axes d'engagement prioritaires : le lien intergénérationnel et l'économie circulaire. Une collaboration pilote voit le jour avec Emmaüs et l'ouverture d'une première boutique dans le centre commercial de Cora Saint Avoild en Moselle. Fort de ce premier succès, Galimmo étend cette collaboration à d'autres

centres de son patrimoine, toujours en co-construction avec les communautés Emmaüs des territoires dans lesquels ils sont implantés. Aujourd'hui, 7 nouvelles boutiques solidaires ont vu le jour dans les centres en France et l'ouverture d'autres boutiques est d'ores et déjà prévue, sous un format pérenne et pensé au cas par cas.

« Ce partenariat a permis de tester un nouveau cas d'usage pour Emmaüs, avec des retombées très positives malgré le contexte sanitaire. Nous avons pu toucher un public jeune et non sensibilisé attiré par la fripe. Par ailleurs, nos quatre compagnons sont très motivés. »

JEAN-LUC, EMMAÛS



## Une collaboration pionnière et réussie,

à l'origine du Prix Engagé pour demain

Le Prix Engagé pour demain a été créé avec l'idée d'identifier et de collaborer avec des acteurs innovants et ainsi multiplier les projets à impact environnemental et social positif dans les centres commerciaux du Groupe, à l'image des boutiques de seconde main Emmaüs. Pour pousser encore plus loin cette démarche, Galimmo souhaite désormais cibler davantage des acteurs présents localement dans les territoires où sont implantés les centres, afin de co-construire des solutions toujours plus adaptées aux spécificités et besoins locaux.

## Le Prix Engagé pour demain

En 2022, Galimmo accélère sa démarche d'innovation responsable en créant le Prix « Engagé pour demain » qui vise à identifier des entrepreneurs proposant des solutions innovantes sur des thématiques prioritaires de Galimmo (mobilités douces, économie circulaire, commerce responsable, etc.) et à mettre en œuvre ces solutions au sein de centres commerciaux pilote, avec l'objectif d'inventer concrètement le futur des centres commerciaux Galimmo. Les lauréats se partagent une

dotation globale de 150 000 euros destinée à leur installation sur une surface adaptée à leur concept ou au développement de leur solution dans un centre commercial de Galimmo. Par ailleurs, selon le projet et les besoins, chaque lauréat bénéficie d'une aide et d'un programme de campagne de communication locale. Il est également accompagné pour la mise en place du projet et épaulé par le Directeur du centre commercial.



LA MOBILITÉ DOUCE



6 centres alsaciens

BIICOU  
Centre Commercial Ermont

L'ÉCONOMIE CIRCULAIRE



Coup de cœur du Jury  
Centre commercial Nancy Houdemont

LE COMMERCE RESPONSABLE



Centre Commercial Ermont



Coup de cœur du Jury  
Shop'in Pacé

« L'année dernière Le Prix Économie circulaire nous a permis d'ouvrir notre première boutique physique dans le centre d'Ermont, ce qui nous a permis de toucher une cible bien plus vaste. La boutique a reçu 5 000 personnes sur nos 3 premiers mois d'ouverture. C'était important pour nous de confronter notre concept aux clients "pour de vrai". Et selon leurs dires c'est un magasin qui manquait au centre »  
Yann Spigolis, fondateur de Biicou



En 2023, les candidats sont invités à proposer des solutions innovantes sur une nouvelle thématique prioritaire : le bien vieillir, afin d'améliorer l'autonomie, la santé et la qualité de vie des personnes âgées.

LA MOBILITÉ DOUCE

5 MAI 2023

Clôture des candidatures

LE COMMERCE RESPONSABLE

7 JUIN 2023

Annnonce des finalistes

BIEN VIEILLIR

21 JUIN 2023

Jury final composé d'experts du secteur

JUILLET 2023

Lancement des collaborations

7 SEPTEMBRE 2023

Événement officiel de remise des prix

# L'implantation de nos centres



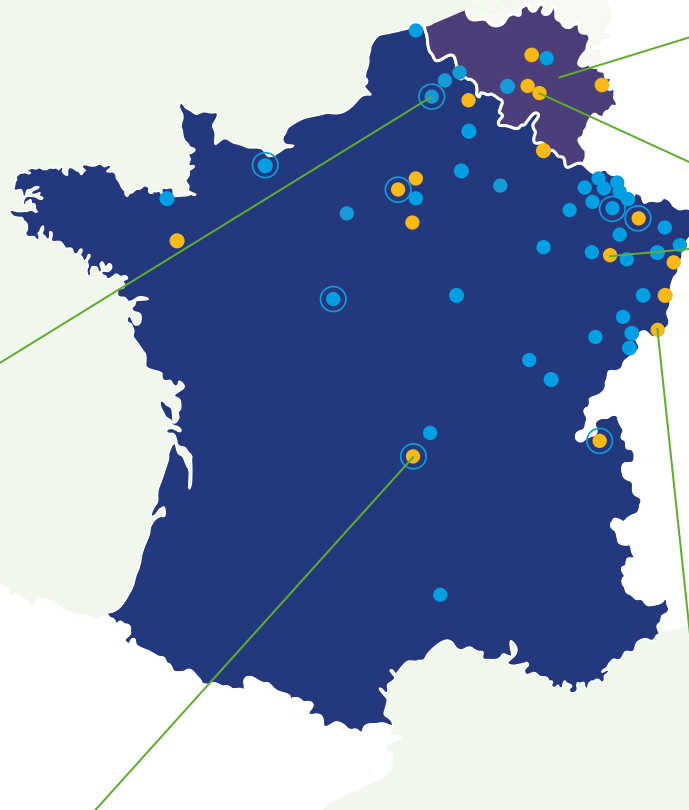
## SHOPPING CORA (BELGIQUE)

En 2022, l'ensemble des centres en Belgique ont mis en place le « Projet Maya ». Des ruches ont été installées sur les toits ou sur le parking des centres. Dès 2023, les animations et ateliers de sensibilisation seront proposés aux clients.



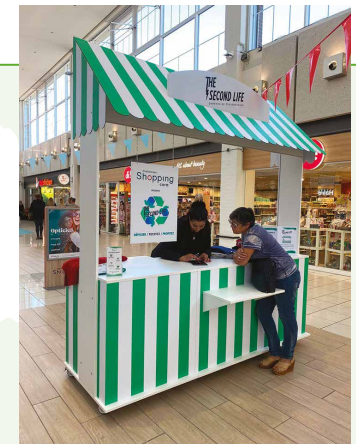
## CENTRE COMMERCIAL CORA COURRIÈRES (FRANCE)

En 2022, la boutique responsable et solidaire La Ressourcerie s'est installée à Courrières. Elle propose un large choix d'objets (meubles, quincaillerie, vaisselle, bibelots, livres, vêtements, jouets, petit électroménager...) de seconde main, tout en contribuant à l'insertion de personnes en reconversion professionnelle. Quatre personnes ont été recrutées et sont formées par l'association Dynamique Insertion Emploi, une Structure d'Insertion par l'Activité Économique (SIAE).



## THE SECOND LIFE (FRANCE ET BELGIQUE)

En 2022, deux kiosques The Second Life ont été installés dans le centre commercial Nancy Houdemont et Shopping Cora Châtelaineau (Charleroi). The Second Life favorise l'économie circulaire via une solution de revente de vêtements de seconde main. Les clients du centre peuvent donner une seconde vie à leurs vêtements. En les rapportant, ils bénéficient d'une carte cadeau valable dans les boutiques du centre. Ce partenariat sa été étendu à un autre centre en 2023.



- Shopping convivial
- Shopping proximité renouvelée
- Boutiques de réemploi / seconde main (Emmaüs au Centre commercial Cora Saint Avold, Emmaüs au Centre commercial Cora Moulins-Metz, la Ressourcerie au Centre commercial Cora Courrières et La Chiffo au Centre commercial Cora Rots, Blicou au Centre commercial Ermont, Croix Rouge au Centre commercial Lempdes, Emmaüs à Shop'in Publier et Emmaüs au Centre commercial Blois)

## CENTRE COMMERCIAL CORA LEMPDES



En 2023, la boutique vintage responsable et solidaire de la Croix Rouge s'est installée dans le Centre Commercial cora Lempdes (Clermond Ferrand). Elle commercialise une large gamme de produits de seconde-main et est gérée par des personnes bénévoles.



## SHOP'IN WITTY (FRANCE)

En septembre 2021, la solarisation du parking du centre

Shop'in Witty à Wittenheim a été réalisée, avec l'installation de panneaux photovoltaïques.

# 1

## Co-concevoir des espaces de commerce et de vie en mobilisant les acteurs locaux et en s'adaptant à leurs besoins



JULIEN GORNARD

ASSET MANAGEMENT ANALYST FRANCE

« Les centres commerciaux de Galimmo sont historiquement ancrés dans leur territoire, un héritage reçu de notre partenaire Cora et que nous ne cessons de consolider grâce à l'écoute des besoins de leurs habitants, des visiteurs de nos centres et des acteurs locaux. Ainsi, notre démarche de co-conception menée avec nos parties prenantes couvre tous les aspects de nos centres : offre commerciale et usages, architecture et design, animations et initiatives solidaires. L'ancrage local est également un axe fort qui guide nos choix en matière d'implantation de commerçants locaux, de coopération avec les associations du territoire et de recours à des entreprises de nos régions. »

### Engagement N°1 | Définir et mettre en place une démarche de co-conception ambitieuse au sein des centres



#### ENJEUX CLÉS

Pour rester à l'écoute des acteurs locaux et tenir compte de leurs attentes et besoins, Galimmo s'appuie sur une démarche de co-conception des centres commerciaux. Les projets de rénovation-extension et d'aménagement sont conçus en impliquant clients, collaborateurs, commerçants, élus locaux et représentants du tissu associatif local au travers d'ateliers de travail. L'objectif est de créer, ensemble, des lieux de vie en adéquation avec les usages et les besoins locaux. L'enjeu est de renforcer cette démarche et d'en faire un outil d'innovation en permettant à chacun de prendre part à la définition de l'offre et des services au sein des centres, en continu.

#### ACTIONS RÉALISÉES

- Réalisation de 12 ateliers de co-conception dans le cadre des projets d'extension et/ou de rénovation en France depuis 2016
- Conception d'une enquête annuelle de satisfaction des visiteurs au sein de chaque centre

#### ACTIONS À VENIR

- Renforcer la méthodologie de co-conception Galimmo et la généraliser



#### FOCUS

##### LES ATELIERS DE CO-CONCEPTION

En 2022, un atelier de co-conception a permis d'associer un panel d'usagers au projet d'extension du centre de Villers-Seizeuse. Clients, enseignes, représentants de Cora et partenaires locaux ont été invités à faire l'état des lieux des centres (points positifs et négatifs) et formuler des propositions sur tous les aspects, qu'il s'agisse de l'organisation et des services dans la galerie, de l'architecture et l'intégration dans l'environnement, de l'offre et des usages attendus ou encore de l'ambiance intérieure.

### Engagement N°2 | Soutenir la vie associative, pour un impact social positif des centres



#### ENJEUX CLÉS

Implanté de longue date auprès de villes de taille moyenne et bénéficiant d'un fort ancrage local, Galimmo a pleinement conscience du rôle social de ses centres commerciaux, hérité notamment de son partenaire Cora. Pour approfondir cet engagement, Galimmo se mobilise auprès des associations et acteurs locaux.



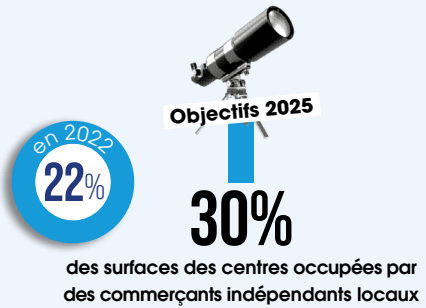
#### ACTIONS RÉALISÉES

- Accueil d'associations sportives et culturelles
- Sponsoring de clubs sportifs locaux
- Soutien à 138 événements locaux dont 70% grâce à des collectes de dons (alimentaires ou financiers) et 95% via la mise à disposition de surfaces dans les centres en 2022
- Intégration des activités des associations locales dans le programme d'animation des centres

#### ACTIONS À VENIR

- Poursuivre le déploiement du programme de soutien aux associations : mise à disposition d'espace, appui à la communication, organisation de collectes, etc.
- Systématiser l'intégration des activités des associations locales dans le programme d'animation des centres

Engagement **N°3** | **Dédier des espaces commerciaux à des enseignes, entrepreneurs et marques locales**



**ENJEUX CLÉS**

Dans un contexte de crise, l'acte d'achat s'est imposé comme un moyen de soutenir le dynamisme économique local : en 2022, 39% des Français veulent acheter plus de produits locaux<sup>1</sup>. En collaborant étroitement avec le tissu économique des territoires dans lesquels ses centres sont implantés, Galimmo souhaite mieux répondre à cette demande et se positionne comme facilitateur d'achats locaux et responsables.

**ACTIONS RÉALISÉES**

- Installation des 2 boutiques des entrepreneurs sociaux, lauréats du Prix Engagé pour demain – Édition 2022, dans les centres commerciaux de Ermont et Shop'in Pacé.

**ACTIONS FUTURES**

- **Renforcer les actions de sourcing et de prospection locale pour identifier des acteurs locaux notamment via le « Prix Engagé pour demain » - Édition 2023**
- **Mettre en place un programme d'incubation de ces marques et associations**

Engagement **N°4** | **Contribuer au développement économique et à l'emploi local**



**ENJEUX CLÉS**

Les centres commerciaux emploient plus d'un demi-million de personnes en France<sup>2</sup>. Galimmo est un employeur majeur des territoires où sont implantés ses centres. Un centre comme Shop'in Houssen par exemple génère 500 emplois indirects (responsable de magasin, vendeurs et vendeuse, ...) tandis que celui de Shop'in Pacé en génère 370.

**ACTIONS RÉALISÉES**

- Partenariats avec des associations ESAT (Établissement et service d'aide par le travail)
- Contrats avec des acteurs de l'Économie Sociale et Solidaire (ESS) sur la gestion des espaces verts
- Organisation de forums pour l'emploi avec les entreprises locales sur l'ensemble des centres de Shopping convivial en France
- Partenariat avec Territoire Zéro Chômeur à Wittenheim

**ACTIONS FUTURES**

- **Intégrer des clauses dans les contrats de maintenance et d'entretien pour favoriser l'emploi local des prestataires**
- **Identifier les catégories de produits pour lesquelles privilégier les achats et prestations locaux au sein des centres**
- **Définir les formats, la récurrence des événements, les publics ciblés, les modalités de déploiement au sein des centres, le budget dédié, etc. des dispositifs d'aide au retour à l'emploi**

**FOCUS**

**TERRITOIRES ZERO CHOMEUR À WITTENHEIM**

Le centre commercial Shop'in Witty a soutenu activement des actions de Territoire Zéro Chômeur en 2022 par la diffusion du film de sensibilisation au sein du centre et la mise à disposition d'espaces temporaires dans le mail pour accompagner les équipes de Territoires Zéro Chômeur.



Engagement **N°5** | **Développer des espaces et activités de convivialité**



**ENJEUX CLÉS**

Les confinements successifs liés à la crise sanitaire en 2020 et 2021 ont révélé le rôle primordial des commerces de proximité dans la création de lien social. Les centres commerciaux sont de véritables espaces de convivialité au sein des territoires pour favoriser les rencontres, l'entraide et la lutte contre l'isolement, en particulier des personnes âgées. Galimmo s'engage à entretenir ces dynamiques afin de contribuer à la vie des communautés locales.

**ACTIONS RÉALISÉES**

- Soutien à des actions de convivialité et d'entraide au sein des centres via la mise à disposition d'espaces et l'organisation de collectes
- Partenariat avec Lire et Faire Lire dans les centres alsaciens de Shop'in Houssen et de Shop'in Mundo pour réunir seniors et jeunes enfants autour de moments de lecture
- Développement de parcours clients conviviaux au sein de 3 nouveaux centres en 2022 dans le cadre des projets de rénovation-extension avec mise à disposition de mobiliers, bornes de recharge de téléphones, espaces de pause et de détente, etc.

**ACTIONS FUTURES**

- **Tester la mise en place d'un espace multi-usage pour accueillir des animations, associations locales, partenaires, etc. sur un centre Galimmo**
- **Définir une charte spécifique sur les principes de convivialité au sein des centres Galimmo**
- **À terme, renforcer la part des projets à usage mixte ou qui contribuent à différentes utilisations (espaces communs et de convivialité, coworking, restauration, etc.)**



**FOCUS**

**NOUVEAU PARCOURS CLIENT DANS LE CENTRE SHOPPING CORA ROCOURT - BELGIQUE**

La transformation de ce centre est une nouvelle illustration de la démarche participative de co-conception appliquée chez Galimmo :



**UN PARCOURS CLIENT REPENSÉ**

des espaces de repos, un espace connecté, un espace de co-working, une bibliothèque participative et des espaces de jeux, tous habillés de matériaux #recyclés. La galerie offre désormais à nos clients et locataires, une nouvelle expérience shopping !



# 2

**Favoriser l'économie circulaire, la réparabilité et le réemploi en mobilisant les enseignes et les visiteurs**



**AMANDINE GRIMBERT,**  
RESPONSABLE DE MISSION ESPACES  
DE VENTE EMMAÛS FRANCE

« Galimmo et Emmaüs partagent la même culture d'an-crage local. Nous pouvons donc nous appuyer sur la connaissance fine des territoires et de leurs besoins apportée conjointement par la direction de centre de Galimmo et la communauté locale d'Emmaüs pour développer le juste projet au bon endroit et nous engager ainsi ensemble sur des formats de boutiques pérennes. Tandis qu'Emmaüs vient ainsi à la rencontre d'une nouvelle clientèle, le centre commercial complète son offre avec une activité de vente de seconde main absente jusque-là et de plus en plus plébiscitée par les consommateurs. »

## Engagement N°1 | Valoriser les consommations responsables et proposer des ateliers et actions à nos clients



**100%**

des centres de Shopping convivial proposent au moins quatre animations et ateliers par an aux clients en matière de consommation responsable



**100%**

des centres de Shopping convivial mettent en avant leurs bonnes pratiques RSE

**100%**

des centres de Shopping convivial accueillent au moins une fois par an une action qui valorise les producteurs / artisans locaux (marchés, foires aux producteurs, etc.)

### ENJEUX CLÉS

Le changement des comportements et, plus généralement, l'évolution des modes de vie sont des enjeux clés de la transition écologique auxquels Galimmo veut contribuer en tant qu'opérateur de lieux de consommation et de vie.

### ACTIONS RÉALISÉES

- Déploiement de communication in situ valorisant les engagements RSE du centre dans 2 centres en France et en cours d'installation dans les centres en Belgique
- Valorisation des produits locaux au sein des centres : organisation de 2 forums des producteurs locaux en 2022
- Intégration d'ateliers de sensibilisation aux programmes d'animation des centres : programme d'animations autour de la seconde main lors de l'inauguration du centre d'Ermont en 2022

### ACTIONS FUTURES

- Organiser 7 forums des producteurs locaux en 2023
- Identifier des partenaires locaux pour réaliser des ateliers de réparation ou customisation au sein des centres
- Définir un calendrier d'animation type au sein des centres (rythme et régularité des événements) en matière de consommation responsable



### FOCUS

#### INAUGURATION CENTRE COMMERCIAL ERMONT

Pour célébrer sa rénovation et nouvelle configuration, le centre commercial d'Ermont a proposé en 2022 à ses clients, des animations sur le thème de l'économie circulaire et du commerce responsable. Des produits de seconde main, des produits alimentaires issus de l'agriculture responsable et des articles dédiés au bien-être ont été proposés à la vente, durant 3 jours. Les visiteurs du centre ont également pu participer à des ateliers de cuisine zéro déchet et des animations upcycling.

## Engagement N°2 | Développer l'offre de seconde main

### ENJEUX CLÉS

Le réemploi et l'allongement de la durée de vie des produits permettent de réduire l'empreinte matière et carbone des achats quotidiens. Convaincu que la seconde main constitue le marché de la consommation durable de demain, Galimmo souhaite favoriser la commercialisation de produits reconditionnés et de seconde main, en s'associant à des partenaires responsables.

### ACTIONS RÉALISÉES

- Déploiement de la collaboration avec les enseignes de seconde main : ouverture de 4 boutiques de seconde main supplémentaires en 2022 (La Chiffo, Bhumi Friperie, La Ressourcerie et Blicou) et 7 boutiques au total
- Organisation d'ateliers de sensibilisation au sein des centres, en lien avec les associations Emmaüs France et Le Relais France







**ACTIONS FUTURES**

- Valoriser, à travers la création d'un label spécifique, les enseignes ayant une activité de seconde main ou de réemploi.

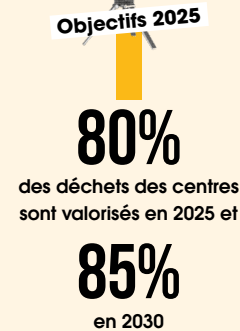
**FOCUS**



**REINFORCEMENT DE LA COLLABORATION AVEC LES ENSEIGNES DE SECONDE MAIN**

Dans le cadre du programme d'innovation responsable, une septième boutique de seconde main a ouvert dans un centre commercial Galimmo en France. L'ouverture de nouvelles boutiques en partenariat avec des associations est d'ores et déjà prévue, sous un format pérenne et pensé au cas par cas, en fonction du territoire.

**7** BOUTIQUES de seconde main



**FOCUS**

**THE SECOND LIFE**

Galimmo favorise l'économie circulaire via une solution de revente de vêtements de seconde main dans ses centres commerciaux. Les clients des centres Cora Nancy Houdemont en France et Shopping Cora Chatelinau en Belgique peuvent désormais donner une seconde vie à leurs vêtements en les apportant dans les kiosques que The Second Life a installés dans ces deux centres pour une durée de quatre et six mois. En échange de leurs vêtements, ils repartent avec une carte cadeau créditée du montant correspondant à leurs dépôts. Une fois cette phase de test finalisée, ce dispositif a été étendu au centre de Rocourt (Belgique) en 2023.



Engagement  
N°3 | **Mettre en place des services en faveur du réemploi, du recyclage et de la réparabilité**



**ENJEUX CLÉS**

Alors que l'économie circulaire promeut l'extension du cycle de vie des produits, la réduction des déchets et leur transformation en une source de matières premières, Galimmo s'engage dans cet esprit pour le réemploi, le recyclage et la réparabilité. En complément des actions de sensibilisation auprès de ses usagers, Galimmo est force de proposition pour offrir des dispositifs opérationnels et à impact pour les enseignes et visiteurs des centres. A ce jour, 68% des déchets sont valorisés au sein des centres.

**ACTIONS RÉALISÉES**

- Mise en place d'affichages dans les locaux déchets pour optimiser la qualité du tri réalisé par les enseignes sur les centres de Shopping convivial
- Installation de meubles de tri dans 31 de nos centres commerciaux depuis 2019
- Valorisation des invendus alimentaires notamment en partenariat avec Phénix dans tous les centres du Groupe en Belgique

**ACTIONS FUTURES**

- Mettre en place des points de recyclage pour vêtements et déchets électroniques (D3E) au sein de chaque centre et s'assurer de leur recyclage ou réemploi au sein de filières et auprès de partenaires adaptés
- Augmenter les solutions de tri et organiser une réunion d'information annuelle auprès des enseignes
- Continuer de sensibiliser les visiteurs des centres aux éco-gestes
- Établir un objectif de recyclage et de valorisation des déchets galeries et boutiques

Engagement  
N°4 | **Collaborer avec nos enseignes pour un commerce plus durable**



**ENJEUX CLÉS**

Les enseignes des centres Galimmo sont de plus en plus nombreuses à s'engager en faveur de la transition écologique. Les dynamiques collectives sont essentielles pour mettre en oeuvre des formes de commerce plus durable. Galimmo veut prendre part à ces démarches en collaborant davantage avec les enseignes et en valorisant leurs actions.

**ACTIONS RÉALISÉES**

- Signature de 100 % des baux avec une annexe verte afin d'engager les commerçants aux côtés de Galimmo sur le périmètre des centres commerciaux en France depuis 2019
- Mise à disposition d'espaces et de soutien à la communication des enseignes proposant des opérations de rallongement de la durée de vie des produits, par exemple, l'opération de collecte et de revente de vêtements pour enfants IDTroc porté par Okaidi (2 fois par an pendant 2 semaines dans 5 centres)

**ACTIONS FUTURES**

- Intégrer systématiquement l'annexe environnementale aux nouveaux baux signés en Belgique
- Intégrer la politique RSE aux documents d'accueil et au guide commerçant remis aux locataires
- Communiquer sur les actions de développement durable lors des réunions des centres avec les enseignes
- Réaliser une enquête annuelle auprès des enseignes sur les sujets RSE et communiquer sur les actions conjointes menées



# 3

## Maîtriser l'impact environnemental et agir pour la transition écologique



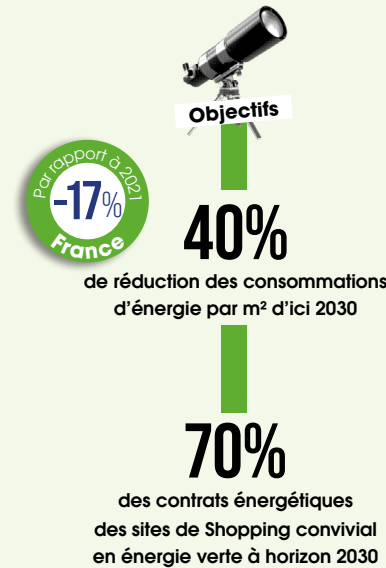
Nid de cigognes - centre commercial Shop'in Witty



**ARTHUR HUMBLLOT**  
RESPONSABLE DÉVELOPPEMENT DURABLE

« De la conception de nouveaux projets à la gestion de l'activité de nos centres commerciaux, nous devons prendre en compte l'enjeu de leur intégration dans l'environnement et leur contribution aux grands défis liés au climat et à la biodiversité. Qu'il s'agisse de développement, de maintenance ou de mise à niveau, ceci guide le recours à des matériaux plus durables, la recherche de solutions pour mieux valoriser les déchets, le choix d'équipements à basse consommation d'électricité, la mise en place de mesures de réduction des consommations d'eau ou encore l'installation d'ombrières photovoltaïques sur les parkings. Enfin, nous avons initié une démarche de calcul de l'empreinte carbone de nos centres et défini notre trajectoire de réduction à l'horizon 2030 que nous suivrons avec des bilans établis tous les ans. »

### Engagement N°1 | S'engager dans une trajectoire bas carbone



### ENJEUX CLÉS

Alors que le secteur du bâtiment est le deuxième le plus émetteur d'émissions de gaz à effet de serre, générées tout au long du cycle de vie du bâtiment, Galimmo s'engage à mettre en oeuvre des solutions alliant efficacité et respect de l'environnement afin de réduire son empreinte carbone et ses consommations énergétiques. En 2022, dans un contexte de crise énergétique, les centres commerciaux du Groupe ont répondu aux recommandations du gouvernement et ont mis en place des mesures de sobriété énergétique (lumière, climatisation, etc.).

### ACTIONS RÉALISÉES

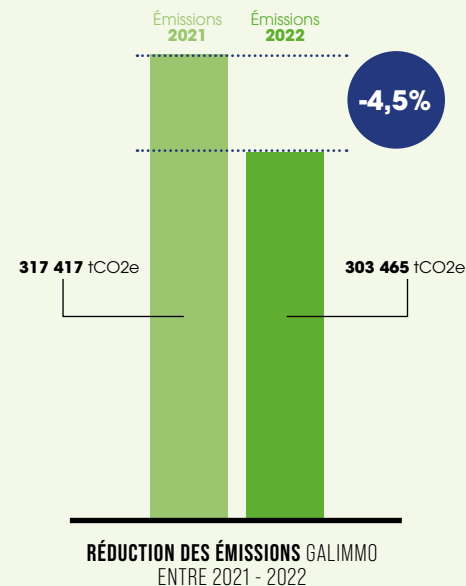
- 4,4% de réduction des émissions de gaz à effet de serre du groupe Galimmo et 7,5% pour la France entre 2021 et 2022.
- Réalisation d'audits énergétiques pour 10 sites en 2021
- Réalisation du bilan carbone en 2022 ; formalisation d'une trajectoire carbone (en cours de validation auprès de SBTi) et du plan d'action associé incluant des objectifs de réduction de consommation énergétique et, également, d'eau et de déchets (en cours)
- Déploiement d'ombrières photovoltaïques sur tous les centres en Belgique et 2 centres en France (Shop'in Witty et Shop'in Houssen)
- Mise en place d'un réseau de sous-comptage permettant de suivre les consommations par type d'usage et par location (en cours)
- Mobilisation des enseignes pour la performance énergétique de l'usage du bâti (Charte et éco-gestes, gestion automatisée et suivi des consommations) et organisation d'une réunion annuelle avec les enseignes (en cours)

### ACTIONS FUTURES

- Réaliser annuellement un bilan carbone des centres du groupe Galimmo en France et Belgique, en lien avec Cora
- Développer l'utilisation d'énergies renouvelables
- Réaliser nouveaux 5 audits énergétiques en France et en Belgique en 2023
- Définir le plan d'action permettant d'atteindre les objectifs de réduction de consommation énergétique dans le cadre du décret tertiaire
- Installer des équipements hydro économes dans 100% des sanitaires des centres de Shopping convivial

<sup>1</sup> Ministère de la Transition Écologique et Solidaire, 2020

### BILAN CARBONE 2022



### DISTRIBUTION DES ÉMISSIONS GALIMMO PAR POSTE SCOPE 1 ET 2 (EN %)

- Consommation d'électricité Sources mobiles de combustion • 1%
- Émissions fuggitives • 1%
- Biomasse (sols et forêts) • 1%
- Sources fixes de combustion • 23%
- Autres • 70%

### DISTRIBUTION DES ÉMISSIONS GALIMMO PAR POSTE SCOPE 3 (EN %)

- Émissions liées à l'énergie non incluses dans les postes 1 à 7 • 1%
- Leasing aval • 1%
- Déchets • 1%
- Sources fixes de combustion • 1%
- Immobilisations de biens • 4%
- Achats de produits ou services - bien non marchands • 2%
- Transports des visiteurs et clients • 90%

Engagement **N°2** | Renforcer la performance environnementale des projets et la valorisation des déchets de construction



**80%**

des déchets de construction valorisés pour les projets dont le budget est supérieur à 250 000 euros d'investissement



des sites Shopping convivial certifiés BREEAM « very good »

**ENJEUX CLÉS**

Alors que l'année 2023 marquera l'entrée en vigueur de la responsabilité élargie du producteur des produits et matériaux de construction du bâtiment, Galimmo souhaite rester exemplaire dans la conduite de projets de construction et d'extension et mettre en œuvre des solutions innovantes de valorisation des déchets du bâtiment.

**ACTIONS RÉALISÉES**

- Intégration d'exigences environnementales dans les programmes de développement, les chartes de travaux (« Charte chantier propre » 2018), les baux ainsi que dans l'usage des centres
- Certification de 2 centres commerciaux BREEAM In-Use, 6 en cours de certification
- Prise en compte de l'adaptabilité du bâti dans le temps dès 2019
- Gestion responsable des déchets de chantier sur 100% des programmes de rénovation et d'extension
- Installation d'une cuve de récupération des eaux de pluie lors des travaux de rénovation du centre de Villers-Semeuse

**ACTIONS FUTURES**

- Imposer pour les projets de redéveloppement un contrat de construction avec un pourcentage de matériaux bas carbone et biosourcés
- Inscrire dans les contrats de construction et de redéveloppement une exigence de recyclage de la majorité (en poids) des déchets de construction et de démolition
- Améliorer la récupération et la réutilisation des eaux de pluie

Engagement **N°3** | S'engager pour stopper l'artificialisation des sols et pour plus de biodiversité sur nos sites



**ZÉRO**

artificialisation nette dès 2022 sur les sites existants

**100%**

des projets de redéveloppement intègrent la désartificialisation d'au moins 5% des surfaces

Expérimentation de solutions pour protéger la biodiversité sur trois sites d'ici 2025 et réaliser

**20** audits

écologiques d'ici 2024

**ENJEUX CLÉS**

Conscient des impacts directs et indirects du secteur du bâtiment sur la biodiversité, Galimmo s'engage à préserver les espaces naturels et les écosystèmes sur ses sites et à proximité.

**ACTIONS RÉALISÉES**

- Adoption d'un plan d'actions en faveur de la biodiversité dans le centre de Shop'in Pacé, Rennes
- Installation de 96 places végétalisées à Ermont, 60 places végétalisées à Villers-Semeuse, et 82 places perméables à Rennes



**ACTIONS FUTURES**

- Intégrer l'engagement zéro artificialisation nette dans l'étude des projets d'extension ou de redéveloppement
- Former les équipes Galimmo et les enseignes à la protection des espèces existantes sur site
- Expérimenter des solutions de préservation de la biodiversité : mise en place de nichoirs, mangeoires, adaptation et régulation de l'éclairage extérieur, mise en place d'un partenariat avec une association locale de protection de la biodiversité, mise en place de ruches sur un centre
- Installer un composteur pilote pour gérer la biomasse sur un centre
- Étudier la possibilité de développer des projets de végétalisation façade et toiture et tester sur un projet pilote

Engagement **N°4** | Contribuer au développement des mobilités douces



Objectifs 2025



**100%**

des sites Shopping Convivial équipés de bornes de recharge pour véhicules électriques

**100%**

des sites disposent de 50 emplacements pour vélos

**100%**

des sites Shopping Convivial ont une aire et une application de covoiturage à destination des clients et salariés du site

**100%**

des sites ont développé un dialogue local sur les transports en commun et mobilités douces

**ENJEUX CLÉS**

Alors que le transport en voiture des visiteurs et des clients jusqu'aux centres commerciaux représente 90% des émissions de gaz à effet de serre scope 3 de Galimmo en 2022, le Groupe souhaite réduire son empreinte carbone en développant les transports en commun et partagés (bus, covoiturage etc.) et les mobilités douces (piétons, vélo, etc.).

**ACTIONS RÉALISÉES**

- Installation d'un local à vélos couvert et sécurisé sur les extensions de Shop'in Pacé (Rennes) et du Centre Commercial Ermont en 2020
- Installation de 61 bornes de recharges pour les véhicules électriques en 2022
- Installation de places dédiées au covoiturage (centres d'Ermont et de Châtelineau) et consolidation d'une charte en cours
- Déploiement d'une solution de co-voiturage et d'autopartage pour les salariés au sein de 6 centres alsaciens Galimmo en partenariat avec Karos
- En cours : promotion des mobilités douces au travers d'une campagne de communication dédiée au sein des centres et en ligne (vélos, covoiturage, navettes, etc.)

**ACTIONS FUTURES**

- S'engager dans un dialogue local systématique dans le cadre des projets de redéveloppement pour l'amélioration de la connexion aux transports en commun
- Créer des passages piétons sécurisés pour une meilleure sécurisation des flux
- Mettre en place au moins un local couvert sécurisé pour vélo sur 100% des sites Shopping convivial



**FOCUS**

**COVOITURAGE AVEC KAROS**

L'application Karos lauréate de la 1<sup>ère</sup> édition du Prix Engagé pour Demain accompagne les entreprises dans la promotion du covoiturage auprès de leurs collaborateurs. Karos a sensibilisé 450 collaborateurs des centres commerciaux alsaciens du groupe Galimmo à covoiturer afin de réduire leur empreinte carbone et augmenter leur pouvoir d'achat en offrant notamment 6 mois de gratuité aux utilisateurs de l'application spécialiste du co-voiturage domicile-travail.

<sup>1</sup> Rapport Terra Nova, 2020.

# 4

## S'engager pour la participation et le bien-être des collaborateurs en favorisant la co-conception, la confiance et la transparence



Collecte de jouets - Noël Solidaire 2022 - Siège parisien du Groupe, pour l'association Rejoué.



SOPHIE BOUVET

DIRECTRICE RESSOURCES HUMAINES

« Écologique, sociale et sociétale, la transition est le combat de tous : l'entreprise dans son ensemble, ses centres commerciaux et l'ensemble de ses équipes. De plus en plus sensibles aux défis environnementaux et de la société liés, les collaborateurs sont prêts à être force de proposition. Il nous appartient de créer les outils et le cadre pour que toutes les énergies se mobilisent en synergie et de façon la plus efficiente possible pour le Groupe et son modèle économique, un gage de pérennité. Pour cela, Galimmo peut notamment s'appuyer sur sa démarche de co-conception : profondément ancrée dans sa manière d'innover pour ses centres, elle a été également appliquée en interne pour sa démarche « Engagé pour demain ». En permettant d'écouter chacun pour ensuite définir ensemble un socle et des axes d'action communs, elle aide à ce que chacun comprenne et s'empare volontairement des engagements de l'entreprise. Action et engagement sont les deux mots clés ! »

## Engagement N°1 | Renforcer la co-conception interne et la culture d'innovation



Objectifs 2025

100%

des projets internes structurants sont réalisés selon un processus de co-conception

10%

des salariés ont participé à un programme d'intrapreneuriat ou d'innovation interne

### FOCUS

#### PROGRAMME D'INNOVATION RESPONSABLE

Le programme d'innovation responsable de Galimmo a permis non seulement d'accélérer la stratégie RSE du Groupe mais également de renforcer la cohésion en interne, en impliquant directement les collaborateurs. En 2019 et 2020, huit ateliers de création ont été organisés au cours desquels 20 collaborateurs ont pu identifier les enjeux RSE clés du Groupe, concevoir des projets concrets en lien avec ces enjeux et les confronter avec les réalités du terrain à travers des rencontres avec des entrepreneurs sociaux. Cette démarche a abouti à la collaboration avec Emmaüs par l'ouverture de boutique de seconde main et est accélérée depuis 2022 grâce au Prix Engagé pour demain.



### ENJEUX CLÉS

Galimmo est convaincu que les démarches de co-conception internes contribuent positivement à la fois à l'engagement des collaborateurs dans leur travail mais aussi à la performance globale de l'entreprise, en donnant la possibilité au collectif de faire émerger des idées innovantes et créatives.

#### ACTIONS RÉALISÉES

- Organisation d'ateliers de résilience grâce à l'accompagnement de The Resilience Institute Europe, dans le but de stimuler l'innovation, l'intuition et la créativité des collaborateurs en 2019
- Co-conception de l'aménagement des nouveaux bureaux du siège parisien Galimmo en 2021
- Implication de 20 collaborateurs dans le cadre du programme d'innovation responsable mis en place avec makesense
- Organisation de la 1<sup>ère</sup> édition du Prix Engagé pour demain en 2022 impliquant plus de 30 collaborateurs

#### ACTIONS FUTURES

- Formaliser les méthodes de co-conception interne Galimmo
- Structurer un dispositif d'entrepreneuriat afin de soutenir et incuber les projets d'entrepreneurs et les projets d'étudiants
- Organiser chaque année le Prix « Engagé pour demain » pour des centres plus durables et plus solidaires : édition 2023 en cours

## Engagement N°2 | Former et mobiliser les équipes autour des enjeux et actions RSE



Objectifs 2025

100%

des collaborateurs jugent être suffisamment informés des enjeux RSE de Galimmo et de leur métier et sont formés aux enjeux RSE

### ENJEUX CLÉS

Les enjeux de formation, en particulier autour de la RSE sont multiples pour Galimmo. D'une part, la formation est un levier essentiel dans l'accompagnement et la professionnalisation des collaborateurs tout au long de leur carrière. D'autre part, le déploiement de démarches RSE au sein des entreprises participe à la satisfaction des équipes, en donnant plus de sens aux activités du Groupe.

#### ACTIONS RÉALISÉES

- Participation de l'ensemble des collaborateurs du Groupe au Charity Day de Galimmo chaque année depuis 2021
- Participation de 25 collaborateurs à un atelier d'une demi-journée « La Fresque du climat » en 2021
- Participation de 30 collaborateurs de France et de Belgique au moment de convivialité autour du jeu de société « Co2opération » en 2022
- Participation de l'ensemble des collaborateurs au programme d'engagement en partenariat avec Mao Boa en 2022 : actions solidaires et sensibilisation aux sujets de développement durable (1883 actions réalisées sur les 17 ODD)
- Définition d'objectifs individuels liés aux objectifs RSE pour les collaborateurs et prise en compte de ces objectifs lors des évaluations de fin d'année
- Formation RSE de l'ensemble des collaborateurs via des modules de formation en ligne
- Réalisation d'un baromètre interne sur la perception et la participation des salariés aux enjeux RSE

100%

des collaborateurs ont des objectifs personnalisés liés à la stratégie RSE Galimmo

100%

des collaborateurs participent au Charity Day

en 2022  
68%

100%

des collaborateurs ont calculé leur empreinte carbone

### ACTIONS FUTURES

- Renouveler chaque année l'organisation du Charity Day pour valoriser l'engagement des collaborateurs
- Fixer des objectifs RSE quantitatifs pour chaque collaborateur
- Élaborer une politique écrite encourageant les produits et pratiques écologiques au sein des bureaux
- Développer un programme d'engagement associatif en partenariat avec la plateforme Vendredi (1 jour de congé par an par collaborateur) - réalisé en 2023
- Organiser des ateliers « 2 tonnes » pour l'ensemble des collaborateurs Galimmo - réalisé en 2023



### FOCUS

#### PLATEFORME D'ENGAGEMENT DES COLLABORATEURS

Une plateforme en ligne dédiée à l'engagement des collaborateurs a été lancée ! Durant 7 semaines, les collaborateurs Galimmo se sont engagés autour des sujets de pollution numérique, zéro déchet, mobilité douce, économie circulaire, solidarité, diversité, parentalité. Grâce aux investissements de chacune et chacun, 2 tonnes d'équivalent CO<sub>2</sub> (soit environ 6 aller-retour Paris-Marseille) ont été évitées et un don de 2500€ à l'association Rejoué a été fait.

Engagement  
N°4 | Renforcer la diversité et l'inclusion au sein des équipes Galimmo



Objectifs 2025

Parité dans les instances de direction d'ici à 2030

en 2022  
12%

100%

des collaborateurs sensibilisés aux enjeux de diversité et d'inclusion



### ENJEUX CLÉS

Galimmo est convaincu que le respect de la diversité et l'inclusion favorisent l'épanouissement et l'évolution des collaborateurs tout en contribuant au développement de l'entreprise et de la société. Le Groupe lutte contre toutes les formes de discrimination (sexe, âge, handicap, orientation sexuelle, religion) et promeut la diversité et l'égalité professionnelle.

### ACTIONS RÉALISÉES

- Mise en place d'un référent de la diversité, de l'équité et de l'inclusion
- Réalisation et analyse de l'index égalité Femme / Homme
- Participation de 30 collaborateurs à un atelier « La Fresque de la diversité » en 2022

### ACTIONS FUTURES

- Suivre l'index égalité Femme / Homme
- Renforcer les actions en matière d'égalité Femme / Homme et renforcer la promotion des femmes à des postes de direction
- Former le management aux enjeux de diversité, d'inclusion et de non-discrimination
- Poursuivre l'organisation d'ateliers « Fresque de la diversité » pour sensibiliser l'ensemble des collaborateurs du Groupe

Engagement  
N°3 | S'engager pour la santé et qualité de vie au travail



Objectifs 2025

90%

des salariés participent au baromètre de satisfaction interne

en 2022  
66%

+ de 80%

des salariés sont satisfaits de la qualité de vie de l'entreprise et sont prêts à la recommander

### ENJEUX CLÉS

Selon une étude réalisée par Opinion Way, 72% des collaborateurs considèrent que le travail contribue à leur bonheur personnel<sup>1</sup>. Attaché au bien-être et à la santé de ses collaborateurs, Galimmo s'engage à favoriser la qualité de vie au travail et se mobilise quotidiennement pour créer un environnement de travail favorable à l'épanouissement des collaborateurs.

### ACTIONS RÉALISÉES

- Réaménagement des bureaux pour améliorer le bien-être au travail en 2021
- Réalisation d'une enquête interne de satisfaction des collaborateurs en 2022
- Signature d'un accord Mobilité Durable avec le CSE en 2022
- Organisation d'un séminaire annuel
- Mise en place d'une semaine annuelle de qualité de vie au travail

### ACTIONS FUTURES

- Nouvelle mutuelle et nouveau contrat de prévoyance qui sont le résultat d'un chantier collaboratif en 2023
- Mettre en place un dispositif de formation et d'accueil pour les nouveaux arrivants, managers et responsables
- Formaliser un manuel de l'employé
- Renforcer les initiatives et dispositifs en matière de santé et bien-être au travail
- Adopter une charte de la parentalité dans le cadre des engagements liés à la qualité de vie au travail (congé allaitement, congé rentrée scolaire)
- Organiser d'une journée de sensibilisation et partage autour des questions sur les menstruations sur le lieu de travail, avec Pemlab
- Mettre en place des dispositifs de « Droit à la déconnexion », « Compte épargne-temps » et « congé enfant-malade » pour les collaborateurs du Groupe

Engagement  
N°5 | Œuvrer pour la transparence, l'éthique et les achats responsables



Objectifs 2025

en 2022  
44%

100%

collaborateurs formés à l'éthique chaque année

100%

des achats corporate couverts par des clauses RSE

100%

des fournitures de bureaux et du petit matériel en achats responsables

### ENJEUX CLÉS

Dans un contexte réglementaire en évolution constante, Galimmo œuvre à la prévention, de façon continue, de toute déviance éthique : corruption, évasion fiscale, non-conformité aux lois en vigueur. Par ailleurs, pour améliorer ses impacts environnementaux et sociaux tout au long de sa chaîne de valeur, Galimmo s'engage à sélectionner des fournisseurs et des prestataires respectant les enjeux du développement durable liés à son activité.

### ACTIONS RÉALISÉES

- Organisation d'une formation conformité auprès de 16 collaborateurs en 2021
- Renégociation des contrats cadres de collecte de déchets et d'entretien des espaces verts afin d'inclure les engagements environnementaux de Galimmo
- Approvisionnement auprès de fournisseurs et traitiers responsables dans le cadre des événements internes

### ACTIONS FUTURES

- Mettre en place un module de formation sur l'éthique au travail pour l'ensemble des collaborateurs
- Formaliser un code de conduite pour les fournisseurs et prestataires
- Mettre en place un processus d'évaluation et d'amélioration continue de l'impact social ou environnemental avec les fournisseurs
- Renforcer l'approvisionnement auprès de fournisseurs responsables pour les achats et prestations au niveau du siège du Groupe

<sup>1</sup> Étude Opinion Way pour Microsoft, 2020.

# Synthèse du plan d'action

## 1 Co-concevoir des espaces de commerce et de vie en mobilisant les acteurs locaux et en s'adaptant à leurs besoins

ENGAGEMENTS	OBJECTIFS 2025	INDICATEURS 2022
<b>N°1</b> Définir et mettre en place une démarche de co-conception ambitieuse au sein des centres : au stade de la conception et au stade de la gestion afin d'améliorer l'offre en continu	<ul style="list-style-type: none"> <li>100% des centres Shopping convivial ont mis en œuvre une démarche de co-conception</li> </ul>	<ul style="list-style-type: none"> <li>63% des centres de Shopping convivial</li> </ul>
<b>N°2</b> Soutenir la vie associative, pour un impact social positif des centres	<ul style="list-style-type: none"> <li>100% des centres proposent un programme de soutien à la vie associative</li> </ul>	<ul style="list-style-type: none"> <li>48 % de centres en France et 83% des centres en Belgique proposent un programme de soutien à la vie associative</li> </ul>
<b>N°3</b> Dédier des espaces commerciaux à des enseignes, entrepreneurs et marques locales	<ul style="list-style-type: none"> <li>30% des surfaces des centres sont occupées par des commerçants indépendants locaux</li> </ul>	<ul style="list-style-type: none"> <li>22% d'occupation des surfaces des centres par des commerçants indépendants locaux</li> </ul>
<b>N°4</b> Contribuer au développement économique et à l'emploi local	<ul style="list-style-type: none"> <li>100% centres de Shopping convivial proposent des dispositifs d'aide au retour à l'emploi</li> <li>100% des contrats de maintenance intègrent des clauses favorisant l'emploi local</li> <li>100% des achats pour la réalisation des parcours clients sont effectués en France ou en Europe</li> </ul>	<ul style="list-style-type: none"> <li>15% de centres Shopping convivial proposant des dispositifs d'aide au retour à l'emploi (France)</li> <li>En cours en 2023</li> <li>Objectif atteint</li> </ul>
<b>N°5</b> Développer des espaces et activités de convivialité, en portant une attention particulière au design des espaces communs afin de contribuer au lien social et intergénérationnel	<ul style="list-style-type: none"> <li>100% des centres de Shopping convivial appliquent les principes de convivialité définis par Galimmo au sein de la charte « Co-conception et Espaces conviviaux »</li> </ul>	<ul style="list-style-type: none"> <li>En cours en 2023</li> </ul>

## 2 Favoriser l'économie circulaire, la réparabilité et le réemploi en mobilisant les enseignes et les visiteurs

ENGAGEMENTS	OBJECTIFS 2025	INDICATEURS 2022
<b>N°1</b> Valoriser les consommations responsables et proposer des ateliers, rencontres et actions pour permettre aux clientèles des centres Galimmo de s'engager (alimentation, santé, mobilité, etc.)	<ul style="list-style-type: none"> <li>100% des centres de Shopping convivial proposent au moins quatre animations et ateliers par an aux clients</li> <li>100% des centres de Shopping convivial mettent en avant leurs bonnes pratiques RSE</li> <li>100% des centres de Shopping convivial accueillent au moins une fois par an une action qui valorise les producteurs / artisans locaux</li> </ul>	<ul style="list-style-type: none"> <li>Programme d'animations en cours de structuration</li> <li>Objectif atteint</li> <li>En cours en 2023</li> </ul>
<b>N°2</b> Développer l'offre de seconde main au sein des centres	<ul style="list-style-type: none"> <li>50% des centres accueillent au moins une enseigne de seconde main</li> <li>100% des sites Shopping convivial auront accueilli au moins une activité de seconde main / recyclage (animation ou vente éphémère)</li> </ul>	<ul style="list-style-type: none"> <li>11% des centres (7 boutiques de seconde main)</li> <li>47% des sites de Shopping convivial ont accueilli une activité</li> </ul>
<b>N°3</b> Mettre en place des services en faveur du réemploi, du recyclage et de la réparabilité	<ul style="list-style-type: none"> <li>100% des centres bénéficient d'un point de recyclage (vêtements, électronique, autre)</li> <li>80% des déchets des centres sont valorisés et 85% en 2030</li> </ul>	<ul style="list-style-type: none"> <li>100% des centres bénéficient d'un point de recyclage</li> <li>65% des déchets sont valorisés au sein des centres</li> </ul>
<b>N°4</b> Collaborer avec nos enseignes et les inciter à s'engager pour un commerce plus durable et valoriser leurs actions	<ul style="list-style-type: none"> <li>100% des centres sensibilisent les enseignes, ont mis en place des mesures incitatives et valorisent les enseignes engagées en faveur du réemploi et de la réparabilité</li> <li>100% de baux verts signés</li> <li>100% centres de Shopping convivial réalisent une enquête satisfaction et d'engagement RSE annuelle auprès des enseignes</li> </ul>	<ul style="list-style-type: none"> <li>En cours en 2023</li> <li>49% de baux verts signés</li> <li>En cours en 2023</li> </ul>

## 3 Maîtriser l'impact environnemental et agir pour la transition écologique

ENGAGEMENTS	OBJECTIFS 2025	INDICATEURS 2022
<b>N°1</b> S'engager dans une trajectoire bas carbone à partir de l'élaboration et du suivi du bilan carbone et du développement de l'utilisation des énergies renouvelables	<ul style="list-style-type: none"> <li>Définition d'une trajectoire bas carbone à horizon 2030</li> <li>40% de réduction des consommations d'énergie par m² d'ici 2030</li> <li>70% des contrats énergétiques des sites de Shopping convivial en énergie verte à horizon 2030</li> <li>Mise en place d'installations photovoltaïques sur 40% des centres en France et 100% des centres en Belgique en 2025</li> <li>100% d'éclairage LED au sein des parties communes des centres en 2025</li> </ul>	<ul style="list-style-type: none"> <li>17% de réduction des consommations d'énergie par m2 par rapport à 2021 en France et 1% de réduction en Belgique</li> <li>13% des contrats énergétiques des sites de Shopping convivial en énergie verte</li> <li>4% des centres équipés de panneaux photovoltaïques en France et 100% en Belgique</li> <li>50% des parties communes sont éclairées au LED en France et 75% en Belgique</li> </ul>
<b>N°2</b> Renforcer la performance environnementale des projets (création, extension, rénovation) et la valorisation des déchets de construction	<ul style="list-style-type: none"> <li>80% des déchets de construction valorisés pour les projets dont le budget est supérieur à 250 000 € d'investissement</li> <li>Deux sites pilote de « roof cooling »</li> <li>100% des sites de Shopping convivial certifiés BREEAM «very good» en 2025</li> </ul>	<ul style="list-style-type: none"> <li>Pas de déchets de construction en 2022</li> <li>2 sites (Villers Semeuse en France et Messancy en Belgique)</li> <li>8% de centres Shopping convivial situés en France et Belgique certifiés BIU niveau « Very Good » et 31% en cours de certification</li> </ul>
<b>N°3</b> S'engager pour stopper l'artificialisation des sols et pour plus de biodiversité sur nos sites	<ul style="list-style-type: none"> <li>Zéro artificialisation nette dès 2022 sur les sites existants</li> <li>20 audits écologiques d'ici 2024 et expérimentation de solutions pour protéger la biodiversité sur trois sites d'ici 2025</li> <li>100% des projets de redéveloppement intègrent la désartificialisation d'au moins 5% des surfaces</li> <li>Un site pilote pour la végétalisation de façades d'ici 2025</li> </ul>	<ul style="list-style-type: none"> <li>Objectif atteint</li> <li>Réalisation de 5 audits écologiques (France)</li> <li>103 places Evergreen (10 % de la surface) créées pour le projet du Centre Commercial Ermont</li> <li>1 site pilote : le Centre de de Shop'in Houssen (Colmar)</li> </ul>
<b>N°4</b> Contribuer au développement des mobilités douces	<ul style="list-style-type: none"> <li>100% des sites Shopping Convivial équipés de bornes de recharge pour véhicules électriques</li> <li>100% des sites disposent de 50 emplacements pour vélos</li> <li>100% des sites Shopping Convivial ont une aire de covoiturage et une application covoiturage à destination des clients et salariés du site</li> <li>100% des sites ont développé un dialogue local sur les transports en commun et mobilités douces</li> </ul>	<ul style="list-style-type: none"> <li>70% des sites de Shopping Convivial sont équipés de bornes de recharge de véhicules électriques en France et 1 site en Belgique</li> <li>51% des sites Shopping convivial ont une aire de covoiturage</li> <li>2 sites ont une aire de covoiturage en France et déploiement de l'application Karos en cours</li> <li>En cours en 2023</li> </ul>

## 4 S'engager pour la participation et le bien-être des collaborateurs en favorisant la co-conception, la confiance et la transparence

ENGAGEMENTS	OBJECTIFS 2025	INDICATEURS 2022
<b>N°1</b> Renforcer la co-conception interne et la culture d'innovation	<ul style="list-style-type: none"> <li>100% des projets internes structurants sont réalisés selon un processus de co-conception</li> <li>10% des salariés ont participé à un programme d'intrapreneuriat ou d'innovation interne</li> </ul>	<ul style="list-style-type: none"> <li>Co-conception des bureaux des bureaux en 2021</li> <li>25% des salariés (objectif atteint)</li> </ul>
<b>N°2</b> Former et mobiliser les équipes autour des enjeux et actions RSE	<ul style="list-style-type: none"> <li>100% des collaborateurs jugent être suffisamment informés des enjeux RSE de Galimmo et de leur métier et sont formés aux enjeux RSE</li> <li>100% des collaborateurs ont des objectifs personnalisés liés à la stratégie RSE Galimmo</li> <li>100% des collaborateurs participent au Charity day</li> <li>90% des collaborateurs ont calculé leur empreinte carbone</li> <li>Mise en place d'une plateformes en ligne dédiée à l'engagement des collaborateurs (en cours)</li> </ul>	<ul style="list-style-type: none"> <li>80% des collaborateurs jugent être suffisamment informés en 2022</li> <li>En cours en 2023</li> <li>Objectif atteint</li> <li>68% des collaborateurs ont calculé leur empreinte carbone</li> <li>Mise en place de MaoBoa</li> </ul>
<b>N°3</b> S'engager pour la santé et qualité de vie au travail	<ul style="list-style-type: none"> <li>90% des salariés participent au baromètre de satisfaction interne</li> <li>Plus de 80% sont satisfaits de la qualité de vie au sein de l'entreprise et sont prêts à la recommander</li> </ul>	<ul style="list-style-type: none"> <li>97 % des salariés ont participé à la première édition du baromètre de satisfaction interne (France)</li> <li>66% des salariés sont prêts à recommander l'entreprise</li> </ul>
<b>N°4</b> Renforcer la diversité et l'inclusion au sein des équipes Galimmo	<ul style="list-style-type: none"> <li>Parité dans les instances de direction d'ici à 2030</li> <li>100% des collaborateurs sensibilisés aux enjeux de diversité et inclusion</li> </ul>	<ul style="list-style-type: none"> <li>COMEX : 4 hommes, 1 femme (80/20) - CODIR France et Belgique : 7 hommes, 7 femmes (50/50)</li> <li>12% des collaborateurs sensibilisés aux enjeux de diversité et d'inclusion</li> </ul>
<b>N°5</b> Œuvrer pour la transparence, l'éthique et les achats responsables	<ul style="list-style-type: none"> <li>100% collaborateurs formés à l'éthique chaque année</li> <li>100% des achats corporate couverts par des clauses RSE</li> <li>100% des fournitures de bureaux et du petit matériel en achats responsables</li> </ul>	<ul style="list-style-type: none"> <li>44 % des collaborateurs formés à l'éthique</li> <li>Structuration en cours</li> <li>Structuration en cours</li> </ul>

GALÍMMO

[www.galimmo.com](http://www.galimmo.com)